



## NEXA

### MWTT-1 / MWTT-2

#### Väggsändare

#### TEKNISK DATA

Batteri	1 x CR2032
Radioprotokoll	System Nexa (433,92 MHz)
Räckvidd	upp till 30 m
Timerintervall	Av, 5s, 1m, 10m, 30m, 60m
Drifttemperatur	0–45 °C
IP klassificering	IP20 Inomhusbruk
Mått (B x H x D)	82 x 82 x 16 mm

Declaration of conformity finns tillgänglig på [www.nexa.se](http://www.nexa.se)

⚠ Enheten bör inte användas som en handhållen fjärrkontroll. Den måste monteras med alla medföljande delar enligt bruksanvisningen och fästas på väggen på en minimihöjd av 150 cm över golvet.

NEXA TRADING AB  
support@nexa.se | [www.nexa.se](http://www.nexa.se)

MWTT-1 och MWTT-2 är batteridrivna System Nexa väggsändare med inbyggd frånslagstimer och funktion för pushdim med System Nexa dimmermottagare.

De monteras enkelt på en apparatdosa eller på en plan yta med självhäftande tejp eller med skruv. Väggsändaren kan styra System Nexa PÅ/AV- och dimmermottagare

#### INSTALLATION

1. Öppna batterihållaren på väggsändaren.
2. Sätt i batteriet i väggsändaren.
3. Montera bakstycket på vägg (1a) eller apparatdosa (1b).
4. Placera väggsändare med markeringen "TOP" uppåt, i ramen.
5. Skruva fast väggsändaren i bakstycket.
6. Montera vippan/vipporna på väggsändaren.

#### INLÄRNING

1. Sätt mottagaren i inlärningsläge, se respektive manual
2. Tryck på den övre delen (PÅ) av vald vippan inom 6 sekunder.

#### BEKRÄFTELSE INLÄRNING

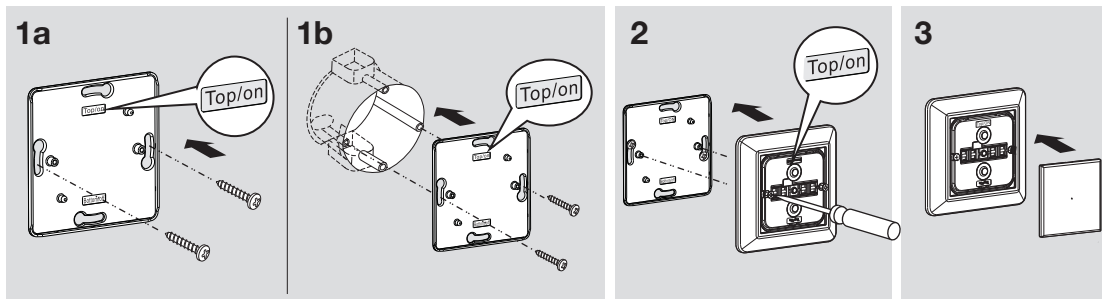
LED Indikering på mottagaren blinkar snabbt, är en lampa ansluten till mottagaren blinkar denna två gånger. Se även mottagarens manual.

#### RADERING AV MINNE

1. Sätt mottagaren i inlärningsläge, se respektive manual.
2. Tryck på den undre delen (AV) av vald vippan inom 6 sekunder.

#### BEKRÄFTELSE RADERING

LED Indikering på mottagaren blinkar snabbt, är en lampa ansluten till mottagaren blinkar denna två gånger. Se även mottagarens manual.



#### FRÅNSLAGSTIMER

MWTT har inbyggd frånslagstimer som automatisk skickar en "AV" signal till inlärd mottagare när inställd tid har uppnåtts.

#### INSTÄLLNING AV FRÅNSLAGNINGSTIMER

1. Tryck och håll nere vippans övre och nedre del i 3 sekunder, grön LED börjar blinka (antalet blink representerar den aktuella timerinställningen, se tabell nedan).
2. Tryck på vippans övre del för att öka ett steg eller på vippans nedre del för att minska ett steg.
3. Tryck och håll nere vippans övre och nedre del i 3 sekunder för att spara inställningen, LED blinkar grönt snabbt för att bekräfta timer är inställd.

1 blink	Timer ej aktiverad
2 blink	5 sekunder
3 blink	1 minut
4 blink	10 minuter
5 blink	30 minuter
6 blink	60 minuter

Inställningsläget avslutas efter 16 sekunder om ingen inställning sparas.

#### STYRNING

PÅ	Tryck kort på vippans övre del för att tända. Dimmermottagaren tänds med senaste inställda dimmernivå
AV	Tryck kort på vippans nedre del för att släcka.
DIMRA modellnamn som börjar med MXXX	Dimra upp: Tryck och håll nere vippans övre del, släpp vippan vid önskad dimmernivå. Dimra ner: Tryck och håll nere vippans nedre del, släpp vippan vid önskad dimmernivå.
DIMRA övriga modeller	Tryck på vippans övre del för att tända. Tryck kort på vippan igen, för att starta dimcykel. Tryck kort för att stoppa vid önskad nivå.

#### SÄRKERHET OCH ÖVRIG INFORMATION

**Räckvidd inomhus:** upp till 30 m (optimala förhållanden). Räckvidden är starkt beroende av lokala förhållanden, till exempel om det finns metaller i närheten. Exempelvis har den tunna metallbeläggning i energiglas med låg emissivitet negativ inverkan på radiosignalernas räckvidd. Det kan finnas begränsningar för användningen av enheten utanför EU. Om tillämpligt bör du kontrollera att enheten överensstämmer med lokala föreskrifter.

**Max belastning:** Anslut aldrig lampor eller utrustning som överskrider mottagarens maximala belastning. Det kan leda till fel, kortslutning eller brand.

**Livsuppehållande utrustning:** Använd aldrig Nexas produkter till livsuppehållande utrustning eller andra apparater där fel eller störningar kan få livshotande följder.

**Störningar:** Alla trådlösa enheter kan drabbas av störningar som kan påverka prestandan och räckvidden. Det minsta avståndet mellan två mottagare bör därför vara åtminstone 50 cm

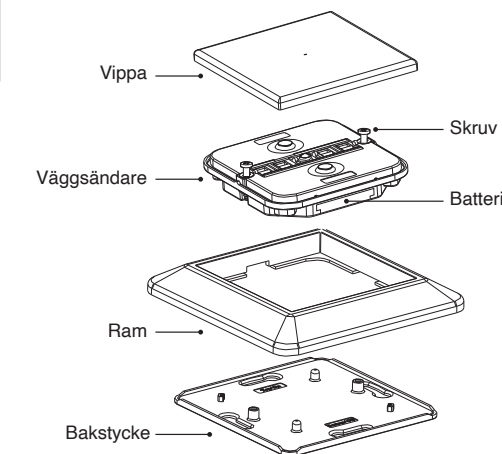
**Reparation:** Försök inte att reparera produkten. Den innehåller inga reparerbara delar.

**Vattentät:** Produkten är inte vattentät. Se till att den alltid är torr. Fukt gör att elektroniken inuti fräts sönder och kan leda till kortslutning, fel och risk för elstötar.

**Rengöring:** Rengör produkten med en torr trasa. Använd inte kemikalier, lösningsmedel eller starka rengöringsmedel.

**Miljö:** Utsätt inte produkten för stark värme eller kyla, eftersom det kan skada eller förkorta de elektroniska kretsarnas livslängd.

Nexa kan ej hållas ansvarig om produkten används till annat än den är designad för eller om instruktionen inte följs.





## NEXA

### MWTT-1 / MWTT-2

#### Wall transmitter

#### TECHNICAL DATA

Battery	1 x CR2032
Radio protocol	System Nexa (433.92 MHz)
Range	up to 30 m
Timer interval	Off, 5s, 1m, 10m, 30m, 60m
Operating temperature	0-45 °C
IP rating	IP20 Indoor use
Dimensions (W x H x D)	82 x 82 x 16 mm

A declaration of conformity is available at [www.nexa.se](http://www.nexa.se)

⚠ The device must not be used as a hand-held remote control. It must be assembled with all the included parts according to the instructions for use and mounted on the wall at a minimum height of 150 cm above the floor.

NEXA TRADING AB  
support@nexa.se | www.nexa.se

MWTT-1 and MWTT-2 are battery powered System Nexa wall transmitters with built-in switch off timer and function for pushdim with System Nexa dimmer receiver.

They are simple to install on a switch box or on a flat surface with self-adhesive tape or screw. The wall transmitter can control System Nexa ON/OFF- and dimmer receiver.

#### INSTALLATION

1. Open the battery holder on the wall transmitter.
2. Place the battery in the wall transmitter.
3. Fit the back unit on the wall (1a) or switch box (1b).
4. Place wall transmitter with the marking "TOP" upwards in the frame.
5. Screw the wall transmitter on to the back unit.
6. Fit the rocker/rockers on the wall transmitter.

#### PAIRING

1. Set the receiver to pairing mode – see respective manual
2. Press the upper part (ON) of the selected toggle switch within 6 seconds.

#### PAIRING CONFIRMATION

The LED indicator on the receiver flashes rapidly. If a light is connected to the receiver, this flashes twice. See also the receiver's manual.

#### DELETING MEMORY

1. Set the receiver to pairing mode – see respective manual.
2. Press the lower part (OFF) of the selected toggle switch within 6 seconds.

#### CONFIRMATION DELETION

The LED indicator on the receiver flashes rapidly. If a light is connected to the receiver, this flashes twice. See also the receiver's manual.

#### SWITCH OFF TIMER

MWTT has built-in switch off timer which automatically sends an "OFF" signal to trained receiver when the set time has been reached.

#### SETTING SWITCH OFF TIMER

1. Press and hold down the toggle switch's upper and lower part for 3 seconds, green LED starts to flash (the number of flashes represents the current timer setting, see table below).
2. Press the toggle switch's upper part to increase one step or on the toggle switch's lower part to decrease one step.
3. Press and hold down the toggle switch's upper and lower part for 3 seconds to save the setting, LED flashes green rapidly to confirm timer is set.

1 flash	Timer not activated
2 flashes	5 seconds
3 flashes	1 minute
4 flashes	10 minutes
5 flashes	30 minutes
6 flashes	60 minutes

*Setting mode finishes after 16 seconds if no setting is saved.*

#### CONTROL

ON	Press briefly on the toggle switch's upper part to turn on. The dimmer receiver turns on at the most recently set dimmer level
OFF	Press briefly on the toggle switch's lower part to turn off.
DIM model name that starts with MXXX	Dim up: Press and hold down the toggle switch's upper part, release the toggle switch at the required dimmer level. Dim down: Press and hold down the toggle switch's lower part, release the toggle switch at the required dimmer level.
DIM other models	Press on the toggle switch's upper part to turn on. Press briefly on the toggle switch again, to start the dimming cycle. Press briefly to stop at required level.

#### SAFETY AND INFORMATION

**Indoor range:** up to 30 m (optimal conditions). The range is strongly dependent on local conditions, such as the presence of metals. For example, the thin metal coating in Low-emissivity (Low-E) glass has a negative impact on the range of radio signals.

There may be restrictions on the use of this device outside the EU. If applicable, check whether this device complies with local directives.

**Maximum load:** Never connect lights or equipment that exceed the maximum load of the receiver, as it can result in defects, a short circuit or fire.

**Life-support:** Never use Nexa products for life-support systems or other applications in which equipment malfunctions can have life-threatening consequences.

**Interference:** All wireless devices may be subject to interference, which could affect performance. The minimum distance between 2 receivers should be at least 50 cm.

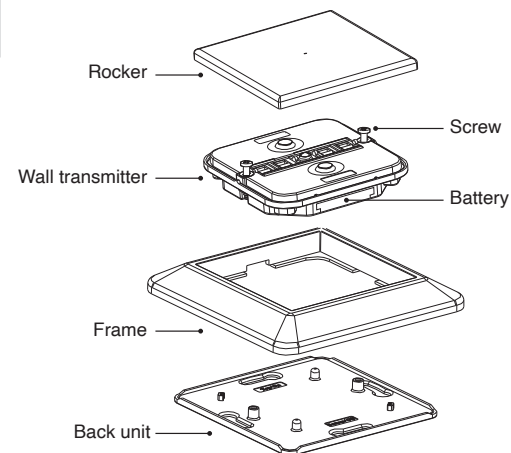
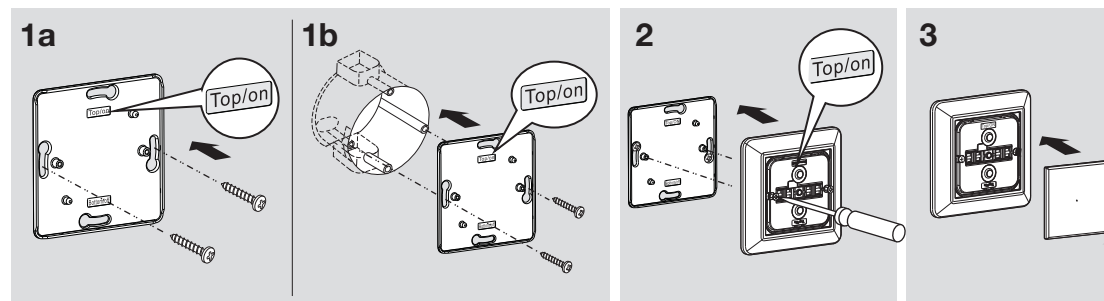
**Repairing:** Do not attempt to repair this product. There are no user-serviceable parts inside.

**Water-resistance:** This product is not water-resistant. Keep it dry. Moisture will corrode the inner electronics and can result in a short circuit, defects and shock hazard.

**Cleaning:** Use a dry cloth to clean this product. Do not use harsh chemicals, cleaning solvents, or strong detergents.

**Environment:** Do not expose the product to excessive heat or cold, as it can damage or shorten the life of electronic circuit boards.

Nexa cannot be held liable if the product is used for any purpose other than the one for which it is designed, or if there is failure to comply with the instruction.





## NEXA

### MWTT-1 / MWTT-2

#### Veggsender

#### TEKNISKE SPESIFIKASJONER

Batteri	1 x CR2032
Radioprotokoll	System Nexa (433,92 MHz)
Rekkevidde	opptil 30 m
Tidsintervall	Av, 5 s, 1 m, 10 m, 30 m, 60 m
Driftstemperatur	0–45 °C
IP-klassifisering	IP20 innendørs bruk
Mål (B x H x D)	82 x 82 x 16 mm

Declaration of conformity er tilgjengelig på [www.nexa.se](http://www.nexa.se)

⚠ Enheter bør ikke brukes som en håndholdt fjernkontroll. Den må monteres med alle inkluderte deler i henhold til bruksanvisningen og festes på veggen på en minimumshøyde på 150 cm over gulvet.

NEXA TRADING AB  
support@nexa.se | [www.nexa.se](http://www.nexa.se)

MWTT-1 og MWTT-2 er batteridrevne System Nexa-veggsendere med innebygd tidsur og funksjon for pushdim med System Nexa-dimtermottaker. De monteres enkelt på en apparatboks eller på et flatt underlag med selvklebende teip eller med skruer. Veggsenderen kan styre System Nexa PÅ/AV og dimtermottaker.

#### INSTALLASJON

1. Åpne veggsenderens batteriholder.
2. Sett batteriet i veggsenderen.
3. Monter bakstykket på vegg (1a) eller apparatboks (1b).
4. Plasser veggsender med merkingen «TOP» oppover i rammen.
5. Skru dem fast i bakstykket.
6. Monter vippebryteren/vippebryterne på veggsenderen.

#### REGISTRERING

1. Sett mottakeren i registreringsmodus, se respektive bruksanvisning.
2. Trykk på den øvre delen (PÅ) av valgt vippebryter innen 6 sekunder.

#### BEKREFTE REGISTRERING

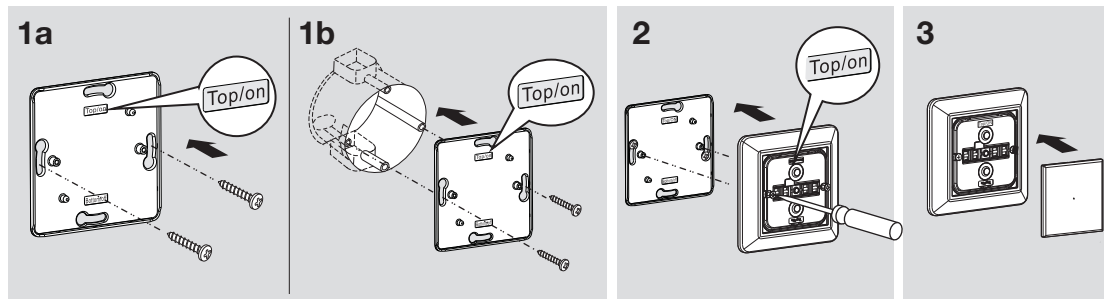
LED-indikatoren på mottakeren blinker raskt. Hvis en lampe er koblet til mottakeren, blinker den to ganger. Se også mottakerens bruksanvisning.

#### SLETTE MINNE

1. Sett mottakeren i registreringsmodus, se respektive bruksanvisning.
2. Trykk på den nedre delen (AV) av valgt vippebryter innen 6 sekunder.

#### BEKREFTE SLETING

LED-indikatoren på mottakeren blinker raskt. Hvis en lampe er koblet til mottakeren, blinker den to ganger. Se også mottakerens bruksanvisning.



#### TIDSUR

MWTT har et innebygd tidsur som automatisk sender et "AV"-signal til registrerte mottakere når innstilt tid er nådd.

#### STILLE INN TIDURET

1. Trykk på og hold nede vippebryterens øvre og nedre del i 3 sekunder. Grønn LED begynner å blinke (antall blink representerer den aktuelle innstillingen for tidsuret – se tabellen nedenfor).
2. Trykk på vippebryterens øvre del for å øke med ett trinn eller på vippebryterens nedre del for å redusere med ett trinn.
4. Trykk på og hold nede vippebryterens øvre og nedre del i 3 sekunder for å lagre innstillingen. LED blinker hurtig grønt for å bekrefte at tidsuret er stillt inn.

1 blink	Tidsuret er ikke aktivert
2 blink	5 sekunder
3 blink	1 minutt
4 blink	10 minutter
5 blink	30 minutter
6 blink	60 minutter

Innstillingsmodus avsluttes etter 16 sekunder hvis ingen innstilling lagres.

#### STYRING

PÅ	Trykk raskt på vippebryterens øvre del for å slå på. Dimtermottakeren slår seg på med sist innstilte dimmernivå
AV	Trykk raskt på vippebryterens nedre del for å slå av.
DIMME modellnavn som begynner med MXXX	Dimme opp: Trykk på og hold nede vippebryterens øvre del, og slipp vippebryteren på ønsket dimmernivå. Dimme ned: Trykk på og hold nede vippebryterens nedre del, og slipp vippebryteren på ønsket dimmernivå.
DIMME andre modeller	Trykk på vippebryterens øvre del for å slå på. Trykk raskt på vippebryteren igjen for å starte dimmesyklus. Trykk raskt for å stoppe på ønsket nivå.

#### SIKKERHETSINSTRUKSEN OG INFORMASJON

**Innendørs rekkevidde:** opptil 30 meter (optimale forhold). Rekkevidden avhenger av lokale forhold, for eksempel om det er metaller i nærheten. Det tynne metallbelegget på lavemissivitetsglass (Low-E) har for eksempel en negativ innvirkning på rekkevidden til radiosignalene. Det kan være begrensninger på bruken av denne enheten utenfor EU. Hvis det er aktuelt, kan du kontrollere om denne enheten samsvarer med lokale direktiver.

#### Maksimal belastning:

Ikke koble til lys eller utstyr som overgår den maksimale belastningen til mottakeren, siden det kan føre til defekter, kortslutning eller brann.

**Livredning:** Ikke bruk Nexa-produkter til livredningssystemer eller andre enheter der utstyrsfeil kan få livstruende konsekvenser. Forstyrrelser: Alle trådløse enheter kan bli utsatt for forstyrrelser som kan påvirke ytelsen. Minimumsavstanden mellom to mottakere må være minst 50 cm.

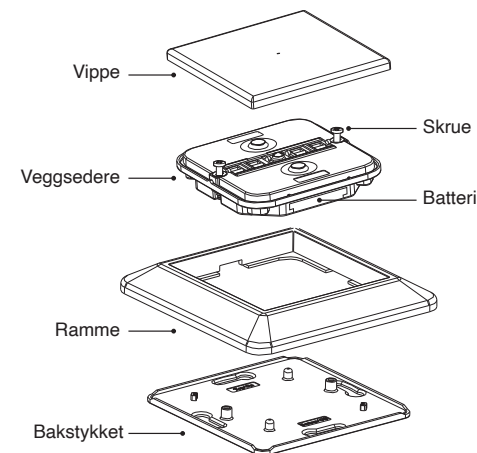
**Reparasjon:** Ikke prøv å reparere dette produktet. Det er ingen deler inni produktet som du selv kan utføre service på.

**Vannbestandig:** Dette produktet er ikke vannbestandig. Hold det tørt. Fukt vil føre til at den indre elektronikken ruste, noe som kan føre til kortslutning, defekter og støtfare.

**Rengjøring:** Bruk en tørr klut til å rengjøre dette produktet. Ikke bruk sterke kjemikalier, løsemidler eller sterke vaskemidler.

**Miljø:** Ikke utsett produktet for sterk varme eller kulde, siden det kan skade eller kortslutte de elektroniske kretsene.

Nexa kan ikke holdes ansvarlig hvis produktet brukes til noe annet enn det er beregnet på eller hvis instruksjonene ikke følges.





## NEXA

### MWTT-1 / MWTT-2 Seinälähetin

#### TEKNISET TIEDOT

Paristo	1 x CR2032
Radioprotokolla	System Nexa (433,92 MHz)
Kantama	Jopa 30 m
Ajastusväli	Pois, 5 s, 1 m, 10 m, 30 m, 60 m
Käyttölämpötila	0–45 °C
IP-luokitus	IP 20 sisäkäyttöön
Mitat (L x K x S)	82 x 82 x 16 mm

Vaatimustenmukaisuusvakuutus on nähtävillä osoitteessa [www.nexa.se](http://www.nexa.se).

⚠ Laitea ei saa käyttää kädessä pidettävänä kaukosäätimenä. Sen on oltava koottu kaikkien mukana tulleiden osien kanssa käyttöohjeiden mukaisesti ja asennettava seinälle vähintään 150 cm korkeuteen lattiasta.

NEXA TRADING AB  
support@nexa.se | [www.nexa.se](http://www.nexa.se)

MWTT-1 ja MWTT-2 ovat paristokäyttöisiä System Nexa -seinälähettäimiä, joissa on sisäänrakennettu katkaisuajustin ja painikehimmennystoiminto System Nexa -himmenninvastaanottimen kanssa käytettäväksi. Lähettimet asennetaan yksinkertaisesti laiterasiaan tai tasaiselle pinnalle kaksipuoleisella teipillä tai ruuvilla. Seinälähettimellä voidaan ohjata System Nexan päälle- ja pois- sekä himmenninvastaanottimia.

#### ASENNUS

1. Avaa seinälähettimen paristokotelo.
2. Aseta paristo seinälähettimeen.
3. Asenna takakappale laiterasiaan tai seinään.
4. Aseta seinälähetin kehykseen "TOP" -merkintä ylöspäin ja ruuvaa nämä kiinni taustakappaleeseen.
5. Asenna vipu/vivut seinälähettimeen.

#### OHJELMOINTI

1. Aseta vastaanotin ohjelmointitilaan, ks. käyttöohje.
2. Paina valitun vivun yläosaa (PÄÄLLE) kuuden sekunnin kuluessa.

#### OHJELMOINNIN VAHVISTUS

Vastaanottimen LED-merkkivalo vilkkuu nopeasti. Kun lamppu on liitetty vastaanottimeen, se välähtää kaksi kertaa. Katso myös vastaanottimen käyttöohje.

#### MUISTIN TYHJENNYS

1. Aseta vastaanotin ohjelmointitilaan, ks. käyttöohje.
2. Paina valitun vivun alaosa (POIS PÄÄLTÄ) kuuden sekunnin kuluessa.

#### TYHJENNYKSEN VAHVISTUS

Vastaanottimen LED-merkkivalo vilkkuu nopeasti. Kun lamppu on liitetty vastaanottimeen, se välähtää kaksi kertaa. Katso myös vastaanottimen käyttöohje.

#### KATKAISUAJASTIN

MWTT -seinälähettimissä on sisäänrakennettu katkaisuajustin, joka lähettää automaattisesti POIS-signaalin ohjelmoiduille vastaanottimille, kun asetettu aika on saavutettu.

#### KATKAISUAJASTIMEN ASETUS

1. Paina vivun yläosaa ja pidä se painettuna kolmen sekunnin ajan. Vihreä LED-merkkivalo alkaa vilkkua (välähdysten määrä ilmaisee kulloisenkin ajastinasetuksen, ks. jäljempänä oleva taulukko).
2. Lisää yksi askel painamalla vivun yläosaa tai vähennä yksi askel painamalla vivun alaosa.
3. Tallenna asetukset painamalla vivun ylä- ja alaosa ja pitämällä ne painettuna kolmen sekunnin ajan. LED-merkkivalo vilkkuu vihreänä nopeasti ilmaisten sen, että ajastimen asetukset on tehty.

1 välähdys	Ajastin ei aktivoitu
2 välähdystä	5 sekuntia
3 välähdystä	1 minuutti
4 välähdystä	10 minuuttia
5 välähdystä	30 minuuttia
6 välähdystä	60 minuuttia

Asetustila päättyy 16 sekunnin kuluttua, jos mitään asetusta ei tallenneta.

#### OHJAUS

PÄÄLLE	Kytke päälle painamalla vivun yläosaa lyhyesti. Himmenninvastaanotin kytkeytyy päälle viimeksi asetetulla himmennintasolla.
POIS	Kytke pois päältä painamalla vivun alaosa lyhyesti.
HIMMENNYS mallinimi, joka alkaa MXXX	Himmennyksen lisääminen: Paina vivun yläosaa ja pidä se painettuna. Vapauta vipu, kun haluttu himmennystaso on saavutettu. Himmennyksen vähentäminen: Paina vivun alaosa ja pidä se painettuna. Vapauta vipu, kun haluttu himmennystaso on saavutettu.
HIMMENNYS muut mallit	Kytke päälle painamalla vivun yläosaa. Aloita himmennys painamalla vipua uudelleen lyhyesti. Pysäytä haluamallesi tasolle painamalla lyhyesti.

#### TURVALLISUUS JA TIEDOT

**Kantama sisällä:** Enintään 30 m (optimaalisissa olosuhteissa). Kantama riippuu paljon paikallisista olosuhteista, muun muassa siitä, onko lähillä metallia. Esimerkiksi alhaisen emissiokyvyn omaavan energialasin ohut metallipinnoite lyhentää radiosignaalin kantamaa. EU:n ulkopuolella laitteen käyttö voi olla rajoitettua. Varmista sopivuus tarkistamalla, että laite vastaa paikallisia määräyksiä. **Maksimikuorma:** Älä koskaan liitä lampuja tai laitteita, jotka ylittävät vastaanottimen maksimikuorman. Muutoin seurauksena voi olla vika, oikosulku tai tulipalo.

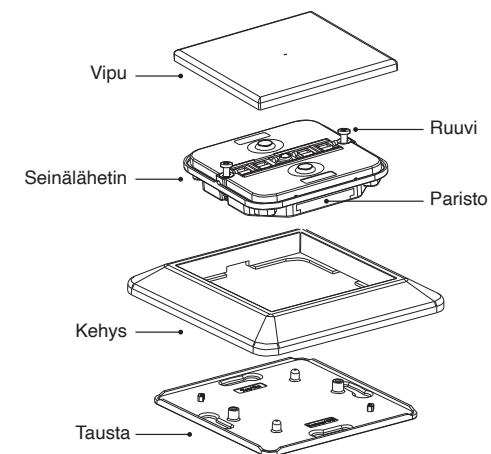
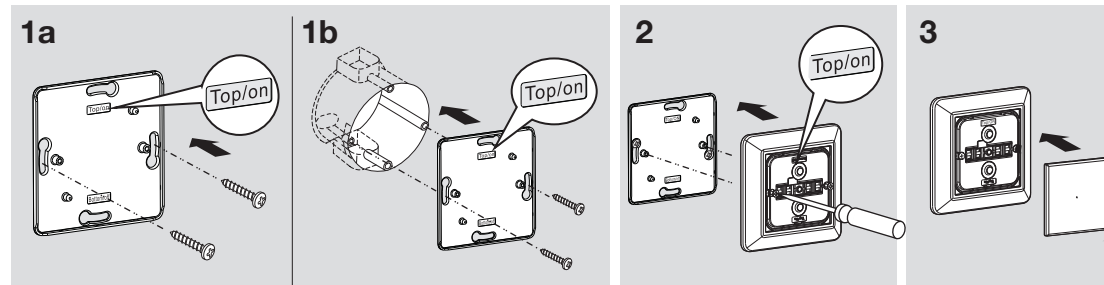
**Elämää ylläpitävät laitteet:** Älä koskaan käytä Nexan tuotteita elämää ylläpitävien laitteiden tai muiden sellaisten laitteiden kanssa, joissa viat tai toimintahäiriöt voivat aiheuttaa hengenvaarallisia seurauksia.

**Toimintahäiriöt:** Kaikissa langattomissa laitteissa voi esiintyä toimintahäiriöitä, jotka voivat vaikuttaa suorituskykyyn ja kantamaan. Sen vuoksi kahden vastaanottimen välisen etäisyyden on oltava vähintään 50 cm.

**Korjaaminen:** Älä yritä korjata tuotetta. Siinä ei ole korjattavia osia. **Vesitiivisyys:** Tuote ei ole vesitiivis. Varmista, että se on aina kuiva. Kosteus syövyttää elektroniikkaa ja voi aiheuttaa oikosulun, vian tai sähköiskuvaaran.

**Puhdistaminen:** Puhdista tuote kuivalla rievulla. Älä käytä kemikaaleja, liuottimia tai voimakkaita puhdistusaineita. **Ympäristö:** Älä altista tuotetta kuumuudelle tai kylmyydelle, koska se voi vaurioittaa tuotetta tai lyhentää elektronisten piirien käyttöikää.

Nexaa ei voida pitää vastuullisena, jos tuotetta käytetään muuhun kuin sille suunniteltuun tarkoitukseen tai jos ohjeita ei noudateta.





## NEXA

### MWTT-1 / MWTT-2

#### Seinasaatja

#### TEHNILISED ANDMED

Paterei	1 x CR2032
Sideprotokoll	Nexa süsteem (433,92 MHz)
Leviulatus	kuni 30 m
Taimer intervall	Väljas, 5 s, 1 m, 10 m, 30 m, 60 m
Töötemperatuur	0–45 °C
IP kaitseklass	IP20, siseruumides kasutamiseks
Mõõdud (L x K x S)	82 x 82 x 16 mm

Vastavusdeklaratsiooni leiate aadressilt [www.nexa.se](http://www.nexa.se)

⚠ Seade ei ole mõeldud kasutamiseks käeshoitava kaugjuhtimispuldina. See tuleb paigaldada koos kõikide komplekti kuuluvate osadega vastavalt juhendile, kinnitusega seinale, põrandast vähemalt 150 cm kõrgusele.

NEXA TRADING AB  
support@nexa.se | www.nexa.se

MWTT-1 ja MWTT-2 on Nexa süsteemi akutoitel seinasaatjad sisseehitatud väljalülitustaimeriga ja nupplülitiga juhitava hämardiga Nexa süsteemi vastuvõtjate jaoks.

Neid saab hõlpsasti paigaldada seadmekarbile või tasasele aluspinnale teibi või kruvidega. Seinasaatjaga saab juhtida Nexa süsteemi SISSE/VÄLJA- ja hämardusfunktsiooniga vastuvõtjaid

#### PAIGALDAMINE

1. Avage seinasaatja patareipesa.
2. Paigaldage seinasaatjasse patarei.
3. Paigaldage tagapaneel seinale (1a) või seadmekarbile (1b).
4. Asetage seinasaatja raami sisse nii, et märgistus "TOP" jääb ülespoole.
5. Kruvige seinasaatja tagapaneeli külge.
6. Paigaldage seinasaatjale lülitid klahv(id).

#### EELSEADISTAMINE

1. Aktiveerige vastuvõtja eelseadistusrežiim, vaadake vastavat juhendit.
2. Vajutage 6 sekundi jooksul valitud lülitit ülaosale (SISSELÜLITUS).

#### EELSEADISTUSE KINNITAMINE

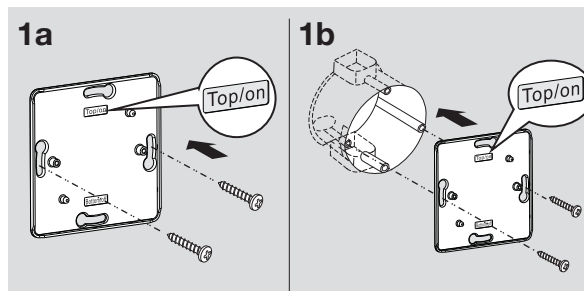
Vastuvõtja LED indikaator vilgub kiiresti, kui vastuvõtjaga on ühendatud lamp, vilgatab see kaks korda. Tutvuge ka vastuvõtja kasutusjuhendiga.

#### MÄLU KUSTUTAMINE

1. Aktiveerige vastuvõtja eelseadistusrežiim, vaadake vastavat juhendit.
2. Vajutage 6 sekundi jooksul valitud lülitit alaosa (VÄLJALÜLITUS).

#### KUSTUTAMISE KINNITAMINE

Vastuvõtja LED indikaator vilgub kiiresti, kui vastuvõtjaga on ühendatud lamp, vilgatab see kaks korda. Tutvuge ka vastuvõtja kasutusjuhendiga.



#### VÄLJALÜLITUSTAIMER

MWTT on varustatud sisseehitatud väljalülitustaimeriga, mis saadab seadistatud aja saabudes eelseadistatud vastuvõtjatele automaatselt väljalülitussignaali.

#### VÄLJALÜLITUSTAIMERI SEADISTAMINE

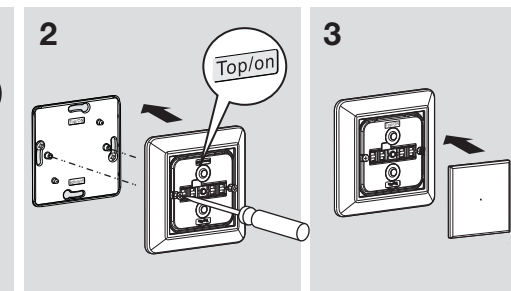
1. Vajutage lülitit üla- ja alaosa 3 sekundit, roheline LED hakkab vilkuma (vilgustuste arv näitab taimerit hetkeseadistust, vt allolevat tabelit).
2. Väärtuse suurendamiseks ühe sammu võrra vajutage lülitit ülaosa ja vähendamiseks ühe sammu võrra vajutage lülitit alaosa.
3. Seadistuse salvestamiseks vajutage lülitit üla- ja alaosa 3 sekundit, roheline LED indikaatori kiire vilkumine kinnitab, et taimer on seadistatud.

1 vilgatus	Taimer pole aktiveeritud
2 vilgatus	5 sekundit
3 vilgatus	1 minut
4 vilgatus	10 minutit
5 vilgatus	30 minutit
6 vilgatus	60 minutit

Kui ühtegi seadistust 16 sekundi jooksul ei salvestata, lülitub seadistusrežiim välja.

#### JUHTIMINE

SISSE	Valgustuse sisselülitamiseks vajutage lühidalt lülitit ülaosale. Hämardi vastuvõtja süütab valgustuse viimati seadistatud hämardusastmel
VÄLJA	Väljalülitamiseks vajutage korra lülitit alaosa.
HÄMARDAMINE mudelid algusega MXXX	Heledama valguse saamiseks: Vajutage pikalt lülitit ülaosale, vabastage lülitit soovitud hämardusastmel. Hämardamiseks: Vajutage pikalt lülitit alaosa, vabastage lülitit soovitud hämardusastmel.
HÄMARDAMINE ülejäänud mudelid	Valgusti sisselülitamiseks vajutage lühidalt lülitit ülaosale. Hämardustsüklil käivitamiseks vajutage uuesti lühidalt lülitile. Soovitud hämardusastme saabumisel vajutage taas lühidalt lülitile.



#### OHUTUS JA LISATEAVE

**Leviulatus siseruumides:** kuni 30 m (optimaalsetes tingimustes). Leviulatus sõltub suuresti valitsevatest tingimustest, näiteks metallide lähedusest. Madala emissiooniga energiaklaasi õhukesel metallkihil on sageli negatiivne mõju raadiosignaali leviulatusel. Seadme kasutamisele väljaspool EL-i võivad kehtida piirangud. Sellisel juhul peaksite kontrollima, kas seade vastab kohalikele nõuetele.

**Maksimaalne koormus:** Ärge kunagi ühendage süsteemi valgusteid ega muid seadmeid, mis ületavad vastuvõtja maksimaalset koormust. See võib põhjustada rikkeid, lühise või tulekahju.

**Elu toetavad seadmed:** Ärge kunagi kasutage Nexa tooteid koos elu toetavate seadmete või muude selliste seadmetega, mille esineval rikkal või häiringul võivad olla eluohtlikud tagajärjed.

**Häiringud:** Kõikidel traadita seadmetel võib esineda häiringuid, mis võivad mõjutada nende jõudlust ja leviulatust. Sellepärast peaks vähim kaugus kahe vastuvõtja vahel olema vähemalt 50 cm.

**Parandamine:** Ärge proovige toodet parandada. See ei sisalda parandatavaid osi.

**Veekindlus:** Toode ei ole veekindel. Veenduge, et see on alati kuiv. Niiskus põhjustab seadmes oleva elektroonika korrodeerumist, millega võivad kaasneda lühised, rikked ja elektrilöögi oht.

**Puhastamine:** Puhastage toodet kuiva lapiga. Ärge kasutage kemikaale, lahusteid ega tugevatoimelisi puhastusvahendeid.

**Keskkond:** Kaitske toodet äärmuslike temperatuuride eest, need võivad kahjustada toote elektroonilisi ahelaid või lühendada nende kasutusiga.

Nexa ei vastuta kahjustuste eest, kui toodet ei ole kasutatud otstarbekohaselt või kui juhendit ei ole järgitud.

